

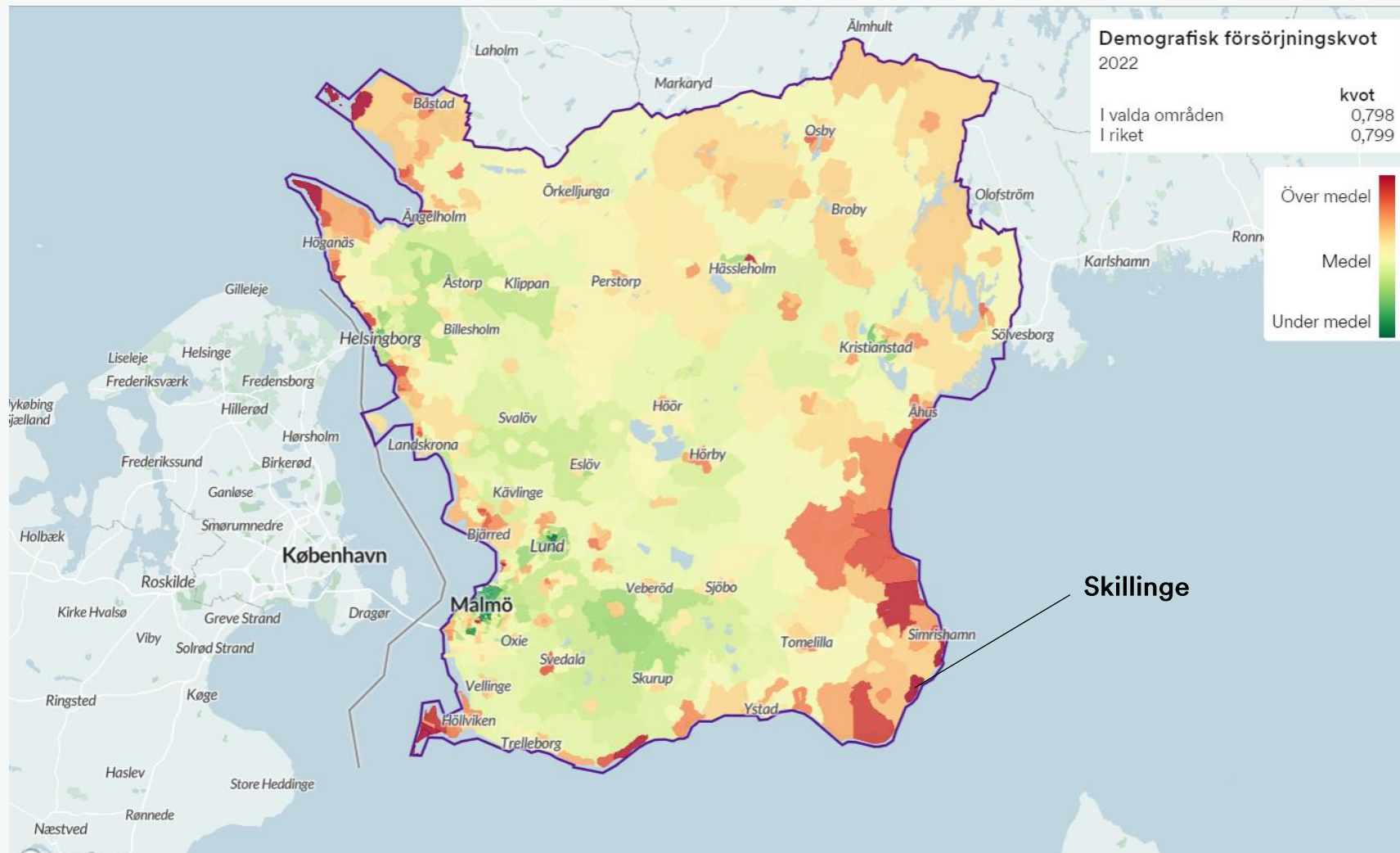
# Färre försörjer fler



**Demografisk försörjningskvot:  
lokalområden**



# Demografisk försörjningskvot: Skåne län, lokalområden



Skåne län har en tydlig geografisk uppdelning av den demografisk försörjningskvoten. Östra Skåne har en väsentligt högre avvikelse i högre kvot från riksgenomsnittet än västra Skåne, som har en hög avvikelse i motsatt riktning. Högst kvot i riket har Skillinge fiskeläge, på Österlen.

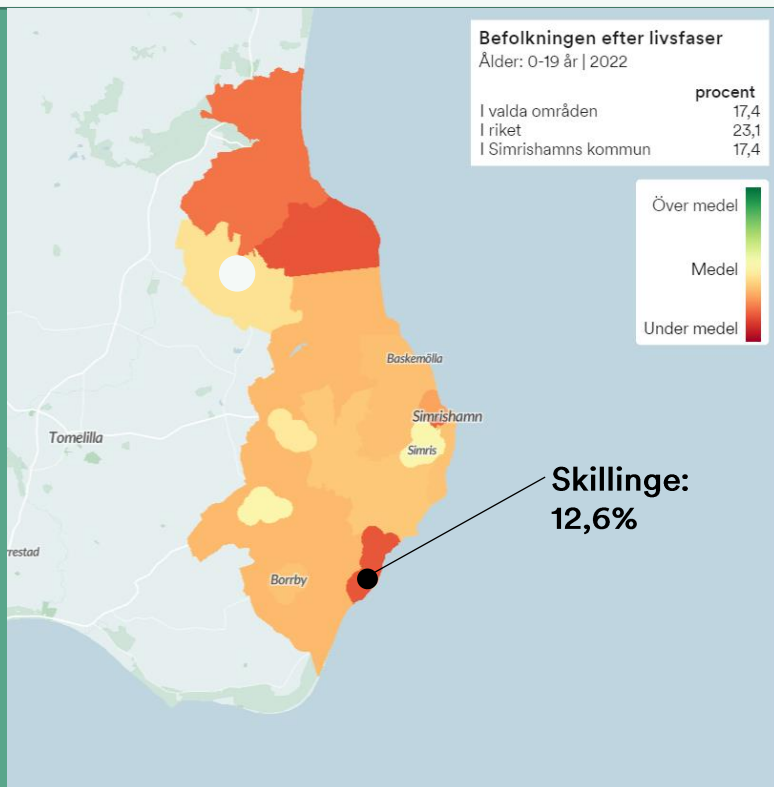
Vad driver utvecklingen i Östra Skåne? Är det hög andel barn, äldre eller låg andel i arbetsför ålder?

Samma diagram kan presenteras för hela Sverige.

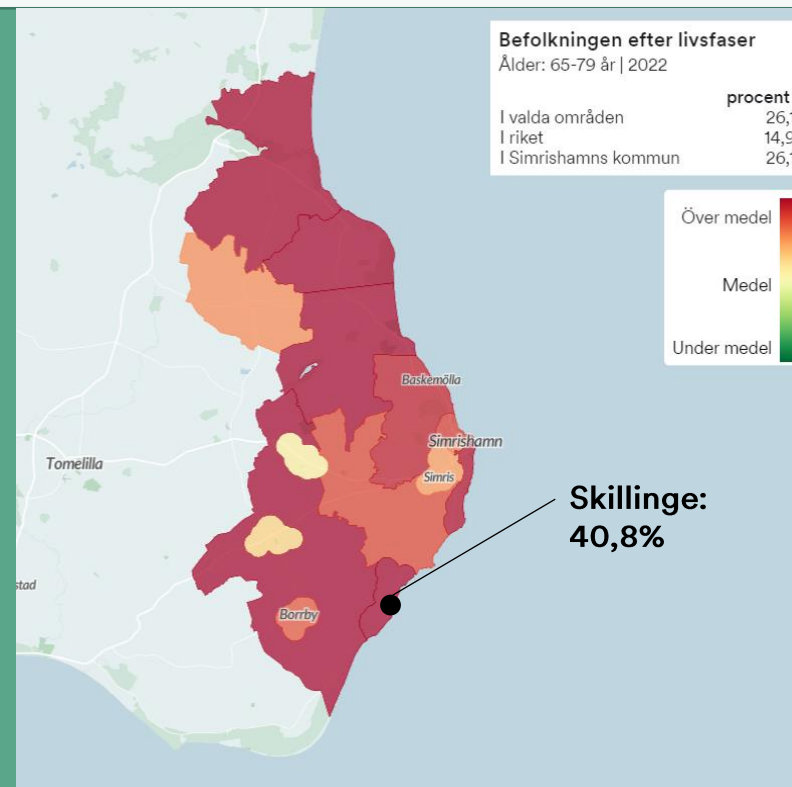


# Befolkning per livsfas, 2022

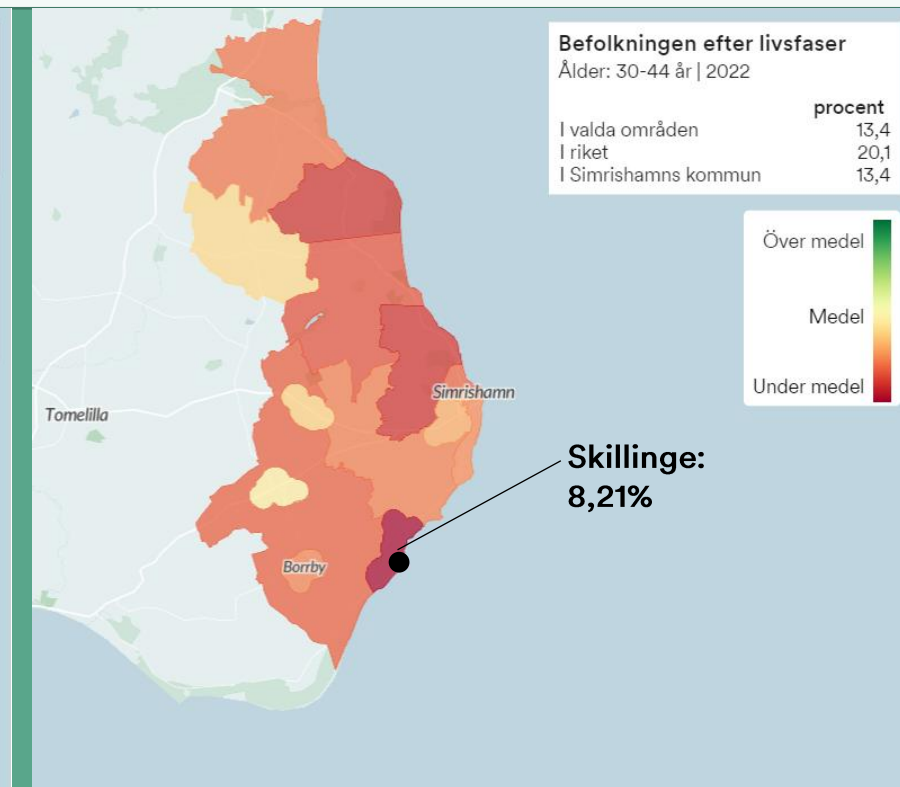
## Mycket låg andel unga 0-19 år



## Mycket hög andel äldre 65-79 år



## Mycket låg andel yngre i arbetsför ålder 30-44 år

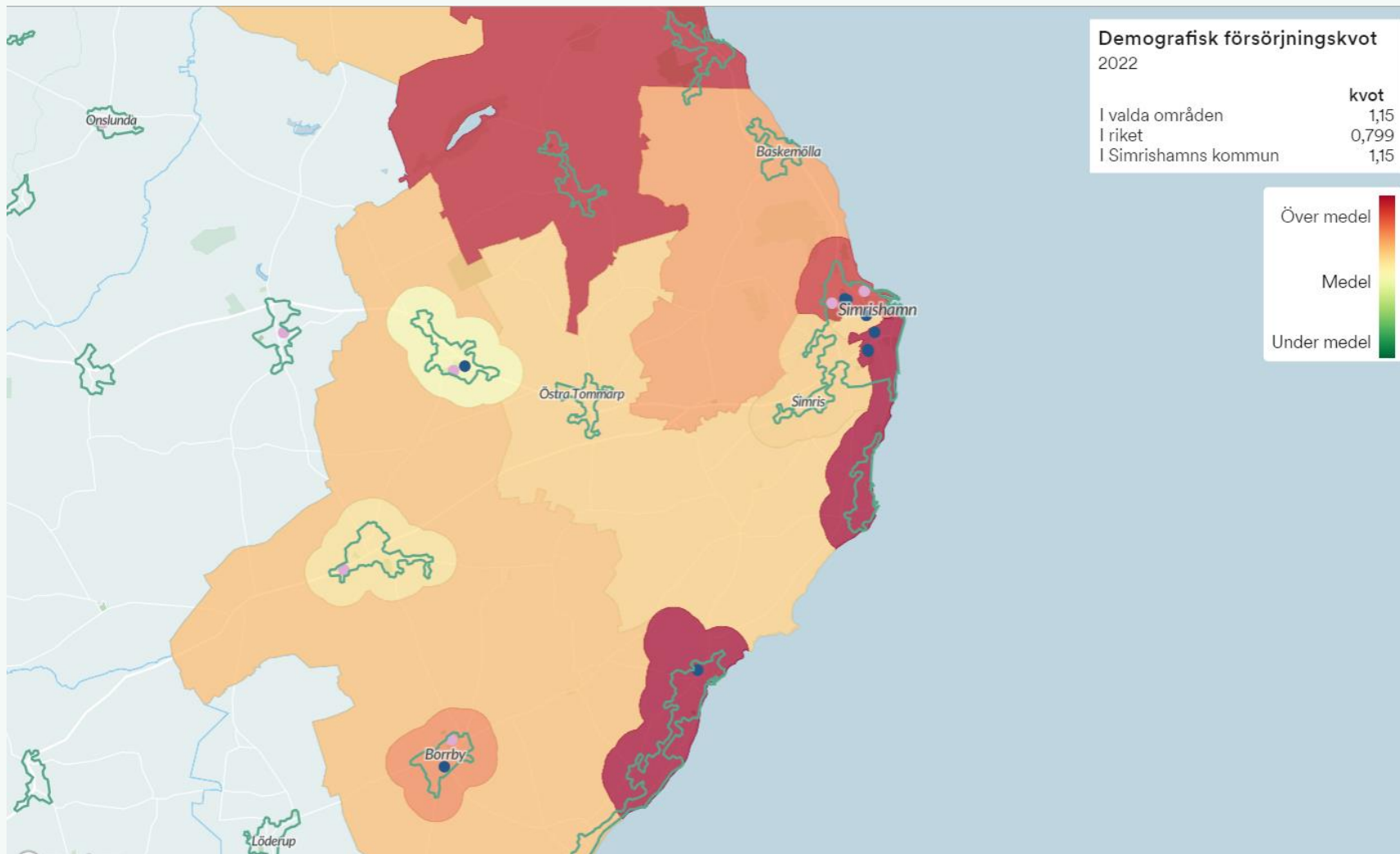


Som Simrishamns kommun generellt har Skillinge fiskeläge en mycket låg andel barn, hög andel äldre och låg andel yngre i arbetsför ålder. Den höga kvoten har därför med största sannolikhet att göra med en skev befolkningsfördelning med en särskilt högre andel äldre.





# Kartdiagram: äldreboende, mellanstadium och demografisk försörjningskvot



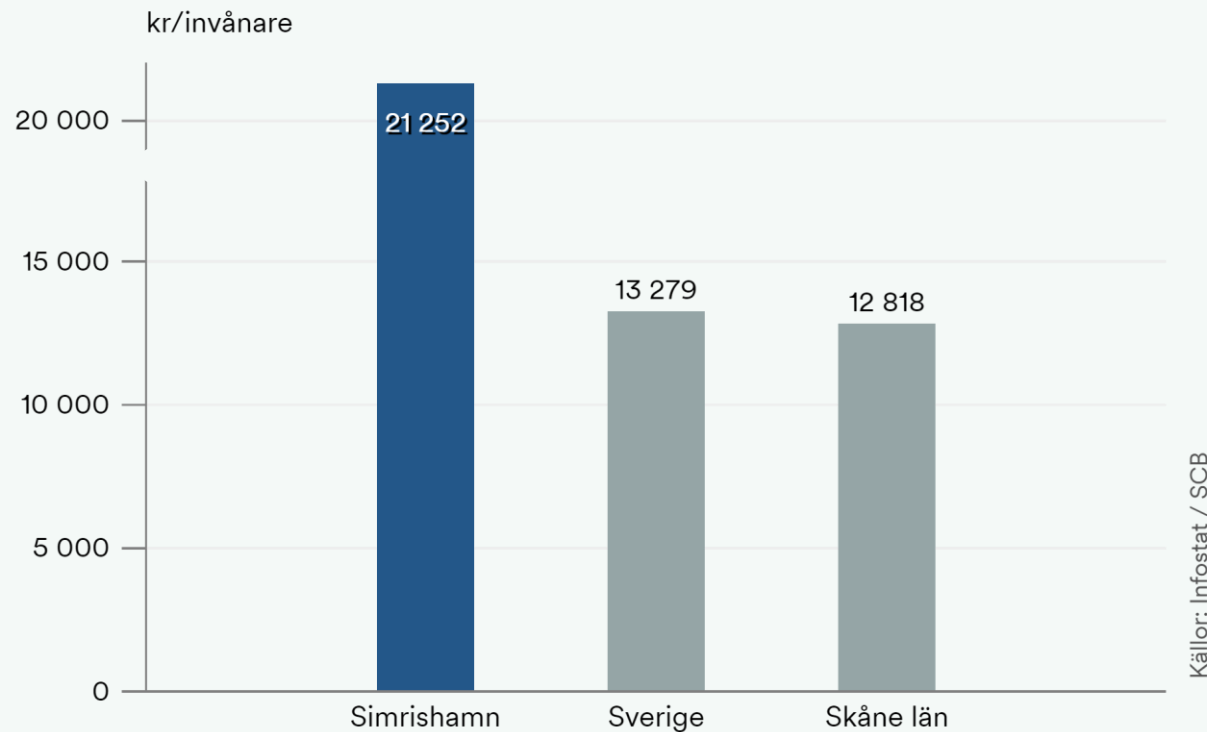
Kartan visar samma statistiklager som tidigare över demografisk försörjningskvot, men den här gången med Points of Interest (POI) som är relevant för analysen. Äldreboenden, mellanstadieskolor och tätortsområden.

- Äldreboende
- Mellanstadium
- Tätortsområde

Tillsammans med statistiken kan POI användas för beräkning av välfärdens utveckling i området. Varje POI innehåller i sig egen statistik, som antal skolplatser eller äldreboendets beläggningskapacitet.



# Kommunernas kostnader för vård och omsorg om äldre



Simrishamns kommun har högst kostnader per capita i Skåne län för vård och omsorg om äldre.



 **Infostat**  
**[www.infostat.se](http://www.infostat.se)**